

МІНІСТЕРСТВО ОСВІТИ І НАУКИ УКРАЇНИ

Національний авіаційний університет



ОСВІТНЬО – ПРОФЕСІЙНА ПРОГРАМА

«Психологія екстремальних і кризових ситуацій»

Другого (магістерського) рівня вищої освіти

за спеціальністю 053 «Психологія»

галузі знань 05 «Соціальні та поведінкові науки»

СМЯ НАУ ОПП 17.03 (06) – 02 – 2021

Освітньо-професійна програма

Затверджена Вченою радою Університету

протокол № 4 від 21.04.2021 р.

Вводиться в дію наказом ректора


Ректор

М. Луцький

Наказ № 46 від 29.04.2021 р.



КИЇВ

|   |   |  |
|---|---|--|
|  | Система менеджменту якості.<br><b>ОСВІТНЬО-ПРОФЕСІЙНА ПРОГРАМА</b><br><b>ПСИХОЛОГІЯ ЕКСТРЕМАЛЬНИХ І КРИЗОВИХ СИТУАЦІЙ</b><br>Другого (магістерського) рівня<br>Спеціальності 053 Психологія | Шифр документа<br>СМЯНАУ ОПП<br>17.03 (06) – 02 – 2021 |
|   | Стор. 2 із 18   |  |

Стандарт вищої освіти України: другий (магістерський) рівень, галузь знань 05 «Соціальні та поведінкові науки», спеціальність 053 «Психологія».

Стандарт вищої освіти затверджено і введено в дію наказом Міністерства освіти і науки України від 24.04.2019 р. № 564.

### ЛИСТ ПОГОДЖЕННЯ освітньо-професійної програми

ПОГОДЖЕНО

Науково-методичною радою університету

протокол № 3

від "20" "04" 2021 р.

Голова НМР НАУ

проректор з навчальної роботи

 А. Полухін

ПОГОДЖЕНО

Вченою радою Навчально-наукового інституту неперервної освіти

протокол № 7

від "15" "04" 2021 р.

Голова Вченої ради навчально-наукового інституту

 О. Михальченко

ПОГОДЖЕНО

Кафедрою управління професійною освітою

протокол засідання № 11

від "14" "04" 2021 р.

Завідувач кафедри

 Сидорчук Л.А.

ПОГОДЖЕНО

Студентською радою Навчально-наукового інституту неперервної освіти

протокол № 2

від "14" "04" 2021 р.

Голова  І. Понетайкіна



Система менеджменту якості.  
ОСВІТНЬО-ПРОФЕСІЙНА ПРОГРАМА  
ПСИХОЛОГІЯ ЕКСТРЕМАЛЬНИХ І КРИЗОВИХ СИТУАЦІЙ  
Другого (магістерського) рівня  
Спеціальності 053 Психологія

Шифр  
документа

СМЯ НАУ ОПП  
17.03 (06) – 02 – 2021

Стор. 3 із 18

## ПЕРЕДМОВА

Розроблено робочою групою освітньо-професійної програми (спеціальності 053 «Психологія», рік вступу – 2021-й та наступні до нової редакції освітньої програми) у складі:

Гарант освітньої програми:

ПЕТРЕНКО О.В. – к.психол.н., доцент,  
професор кафедри управління професійною освітою

ЧЛЕНИ РОБОЧОЇ ГРУПИ:

СИДОРЧУК Л.А. – д.пед.н., професор, завідувач  
кафедри управління професійною освітою

ЗУБІАШВІЛІ І.К. – доцент, к.психол.н., доцент  
кафедри управління професійною освітою

ЛАВРЕНКО О.В. – к.ф.н., доцент  
кафедри управління професійною освітою

ЛУНЬОВ В.Є. – к.психол.н., доцент кафедри загальної  
і медичної психології НМУ імені О.О.Богомольця, дійсний  
член Всесвітньої федерації психічного здоров'я

МЕЛЬНИЧУК Т. І. – к. психол. н., старший дослідник,  
Інститут психології імені Г.С.Костюка НАПН України

ШЕВЧУК Л.М. – начальник відділу авіаційної медицини  
Державної авіаційної служби України, державний  
інспектор з авіаційного нагляду за безпекою авіації

ЗОВНІШНІ СТЕЙКХОЛДЕРИ:

ОСЬОДЛЮ В.І. – д. психол. н., професор, Заслужений працівник  
освіти України, лауреат Державної премії України в галузі науки  
і техніки, начальник гуманітарного інституту Національного  
університету оборони України імені Івана Черняхівського

СОРОЧЕНКО Д. М., директор з управління персоналом  
«Оператор ГТС України»

Рецензії-відгуки зовнішніх стейкхолдерів (додаються).


Рівень документа – 3б


Плановий термін між ревізіями – 1 рік

**Контрольний примірник**

  
(підпис)

  
(підпис)

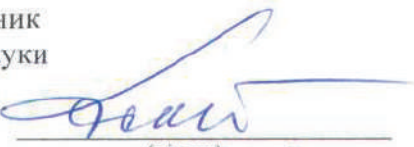
  
(підпис)


  
(підпис)


  
(підпис)

  
(підпис)

  
(підпис)

  
(підпис)

  
(підпис)

|   |   |                |                                       |
|---|---|----------------|---------------------------------------|
|  | Система менеджменту якості.<br><b>ОСВІТНЬО-ПРОФЕСІЙНА ПРОГРАМА</b><br><b>ПСИХОЛОГІЯ ЕКСТРЕМАЛЬНИХ І</b><br><b>КРИЗОВИХ СИТУАЦІЙ</b><br>Другого (магістерського) рівня<br>Спеціальності 053 Психологія | Шифр документа | СМЯ НАУ ОПП<br>17.03 (06) – 02 – 2021 |
|   |   | Стор. 4 із 19  |                                       |

## 1. Профіль освітньо-професійної програми

| <b>Розділ 1. Загальна інформація</b>                |  |  |
|---|--|--|
| 1.1.  | Повна назва закладу вищої освіти та структурного підрозділу  | Національний авіаційний університет, Навчально-науковий інститут неперервної освіти, кафедра управління професійною освітою  |
| 1.2.  | Ступінь вищої освіти та назва кваліфікації мовою оригіналу   | Освітній ступінь магістр<br>Освітня кваліфікація – магістр психології  |
| 1.3.  | Офіційна назва освітньо-професійної програми та спеціалізації (за наявності)   | Психологія екстремальних і кризових ситуацій   |
| 1.4.  | Тип диплому та обсяг освітньо-професійної програми   | Диплом магістра, одиничний, 90 кредитів ЄКТС, термін навчання 1 рік 4 місяці   |
| 1.5.  | Акредитаційна інституція   |  |
| 1.6.  | Період акредитації   | Акредитується вперше   |
| 1.7.  | Цикл/рівень  | Другий (магістерський) рівень вищої освіти 7 рівень Національної рамки кваліфікацій України (НРК України), другий цикл Європейського простору вищої освіти (FQ-EHEA), 7 рівень Європейської рамки кваліфікацій для навчання впродовж життя (EQF-LLL) |
| 1.8.  | Передумови   | Наявність ступеня бакалавра  |
| 1.9.  | Форма навчання   | Денна, заочна  |
| 1.10  | Мова(и) викладання   | Українська   |
| 1.11  | Інтернет-адреса постійного розміщення опису освітньо-професійної програми  | <a href="http://ino.nau.edu.ua/">http://ino.nau.edu.ua/</a>  |
| <b>Розділ 2. Мета освітньо-професійної програми</b> |  |  |
| 2.1.  | У відповідності з галузевою спрямованістю та особливими навчальними можливостями Національного авіаційного університету, а також провідним досвідом авіатранспортної галузі щодо управління людським фактором в високотехнологічній ризиконебезпечній професійній сфері, забезпечити у здобувачів формування компетентностей психолога, спроможного на основі застосування фахових методів та інструментів розв'язувати широкий спектр професійних завдань і практичних проблем психологічного супроводу діяльності у галузях, пов'язаних з підвищеними навантаженнями на людину, техногенними ризиками, а також експлуатацією складної та потенційно небезпечної техніки, з охопленням аспектів оптимізації операторської діяльності, управлінських практик у ризиконебезпечних виробничих підрозділах, психопрофілактичної, консультативної, психодіагностичної та психокорекційної роботи задля забезпечення умов, які б сприяли безпеці праці, |  |



захисту від зривів діяльності, гармонійному розвитку особистості професіонала, розкриттю її потенціалу та збереженню психічного здоров'я.

### Розділ 3. Характеристика освітньо-професійної програми

|      |  |   |
|------|--|---|
| 3.1  | Предметна область (Об'єкт діяльності, теоретичний зміст)                     | Об'єкт діяльності: психологічні технології забезпечення якості праці та професійного довголіття людини в професіях з особливими умовами.<br>Теоретичний зміст: система психологічних знань, базових категорій і понять, закономірностей, механізмів, методологічних підходів, пояснювальних принципів, науково-прикладних завдань.  |
| 3.2. | Орієнтація освітньо-професійної програми                                     | Освітньо-професійна програма має прикладну орієнтацію.  |
| 3.3. | Основний фокус освітньо-професійної програми та спеціалізації (за наявності) | Спеціальна освіта в галузі психології у прив'язці до наукової та практичної проблематики психології екстремальних і кризових ситуацій в ризиконебезпечних професіях та галузях з особливими умовами діяльності, пов'язаних з експлуатацією складної та потенційно небезпечної техніки.<br>Ключові слова: екстремальна психологія, особистість, професійний стрес, соціотехнічна система, соціальна психологія, професійний ризик, екстремальна ситуація, психологічна готовність, професійна психологічна придатність, психодіагностика, професійна криза, психологічна допомога, психологічне консультування, психологічна реабілітація. |
| 3.4. | Особливості освітньо-професійної програми                                    | Програма орієнтується на інтеграцію знань з психології для забезпечення ефективності діяльності в даній галузі. Виконується в активному дослідницькому середовищі, є мобільною.   |

### Розділ 4. Придатність випускників до працевлаштування та подальшого навчання

|      |                                 |   |
|------|---------------------------------|---|
| 4.1. | Придатність до працевлаштування | Випускники програми можуть працювати на підприємствах і в установах критичної або техногенно-небезпечної інфраструктури, де мають місце підвищені професійні ризики та психологічні навантаження, зокрема в авіаційній та інших галузях транспорту, в галузі експлуатації потенційно-небезпечних об'єктів енергетики, в виробничих галузях з особливими умовами праці, а також у психологічних, |
|------|---------------------------------|---|



|   |  |  |
|---|--|--|
|   |  | реабілітаційних, кризових центрах, в органах державного управління та силових і правоохоронних структурах, у відомчих психологічних службах, науково-методичних та навчальних центрах, у системі виконавчої влади, міграційної служби тощо.  |
| 4.2.                                      | Подальше навчання  | Мають право продовжити навчання на третьому (освітньо-науковому) рівні вищої освіти – доктора філософії. Набуття додаткових кваліфікацій в системі післядипломної освіти.  |
| <b>Розділ 5. Викладання та оцінювання</b> |  |  |
| 5.1.                                      | Викладання та навчання (методи, методики, технології, інструменти та обладнання) | <p>Студентоцентроване навчання із застосуванням гуманістичного, інтегративного, диференційного та компетентнісного підходів, що спирається на широке застосування інноваційних педагогічних технологій вищої школи та активних форм навчання із застосування ІТ, проблемне і практикоорієнтоване навчання, самонавчання.</p> <p>Для організації самостійної роботи студентів використовується дистанційна форма навчання, реалізація якої забезпечується розробленими електронними навчальними курсами, які опубліковані в університетському віртуальному освітньому середовищі Google Classroom (у складі G Suite For Education).</p> <p>Методи, методики та технології: методи теоретичного та емпіричного дослідження, валідні, стандартизовані психодіагностичні методики, методи аналізу даних, технології психологічної допомоги (тренінгові, психотерапевтичні, консультаційні, психодіагностичні).</p> <p>Інструменти та обладнання: комп'ютерна техніка, мультимедійні комплекси, інформаційні ресурси та програмні продукти, які застосовуються в освітній діяльності.</p> |
| 5.2.                                      | Оцінювання   | <p>Письмові та усні екзамени (проблемні ситуації, наукові та професійні задачі), заліки, презентації, есе, поточний, модульний і семестровий контроль, захист курсової роботи, атестаційний екзамен, захист кваліфікаційної роботи.</p> <p>Оцінювання навчальних досягнень студентів здійснюється за національною шкалою (відмінно, добре, задовільно, незадовільно;</p>   |



|   |  |   |
|---|--|---|
|   |  | зараховано, незараховано); 100-бальною шкалою та шкалою ECTS (A, B, C, D, E, FX, F).  |
| <b>Розділ 6. Програмні компетентності</b> |  |   |
| 6.1.                                      | Інтегральна компетентність (ІК)                    | Здатність вирішувати складні завдання і проблеми у процесі навчання та професійної діяльності у галузі психології, що передбачає проведення досліджень та/або здійснення інновацій і характеризується комплексністю та невизначеністю умов і вимог  |
| 6.2.                                      | Загальні компетентності (ЗК)                       | <i>ЗК1.</i> Здатність застосовувати знання у практичних ситуаціях.<br><i>ЗК2.</i> Здатність проведення досліджень на відповідному рівні.<br><i>ЗК3.</i> Здатність генерувати нові ідеї (креативність).<br><i>ЗК4.</i> Уміння виявляти, ставити та вирішувати проблеми.<br><i>ЗК5.</i> Цінування та повага різноманітності та мультикультурності.<br><i>ЗК6.</i> Здатність діяти на основі етичних міркувань (мотивів).<br><i>ЗК7.</i> Здатність діяти соціально відповідально та свідомо.<br><i>ЗК8.</i> Здатність розробляти та управляти проектами.<br><i>ЗК9.</i> Здатність мотивувати людей та рухатися до спільної мети.<br><i>ЗК10.</i> Здатність спілкуватися іноземною мовою. |
| 6.3.                                      | Фахові (спеціальні, предметні) компетентності (ФК) | <i>ФК1.</i> Здатність здійснювати теоретичний, методологічний та емпіричний аналіз актуальних проблем психологічної науки та / або практики.<br><i>ФК2.</i> Здатність самостійно планувати, організовувати та здійснювати психологічне дослідження з елементами наукової новизни та / або практичної значущості.<br><i>ФК3.</i> Здатність обирати і застосувати валідні та надійні методи наукового дослідження та/або доказові методики і техніки практичної діяльності.<br><i>ФК4.</i> Здатність здійснювати практичну діяльність (тренінгову, психокорекційну, консультаційну, психодіагностичну та іншу   |



залежно від спеціалізації) з використанням науково верифікованих методів та технік.

*ФК5.* Здатність організовувати та реалізовувати просвітницьку та освітню діяльність для різних категорій персоналу та населення у сфері психології.

*ФК6.* Здатність ефективно взаємодіяти з колегами в моно- та мультидисциплінарних командах.

*ФК7.* Здатність приймати фахові рішення у складних і непередбачуваних умовах, адаптуватися до нових ситуацій професійної діяльності.

*ФК8.* Здатність оцінювати межі власної фахової компетентності та підвищувати професійну кваліфікацію.

*ФК9.* Здатність дотримуватися у фаховій діяльності норм професійної етики та керуватися загальнолюдськими цінностями.

*ФК10.* Здатність розробляти та впроваджувати інноваційні методи психологічної допомоги клієнтам у складних професійних та життєвих ситуаціях.

*ФК11.* Здатність фахово взаємодіяти з керівним складом виробництв та організацій з актуальних питань управління людським фактором, техногенної безпеки та безпеки праці.

*ФК12.* Здатність розробляти та впроваджувати методи підтримки надійності людської ланки в соціотехнічних системах різного типу та складності.

*ФК13.* Здатність активізувати психосоматичні ресурси особистості для її ефективного функціонування в екстремальних і кризових ситуаціях.

*ФК14.* Здатність здійснювати фаховий аналіз чинників, що визначають динаміку психічних і соціально-психологічних явищ в екстремальних і кризових ситуаціях та в постекстремальний період.

*ФК15.* Здатність організовувати консультативну та психокорекційну взаємодію (індивідуальну чи групову) в в рамках системи психологічного супроводу в організаціях та на підприємствах з особливими умовами праці, а також аналізувати






|  |                                     | та оцінювати її ефективність.   |
|--|-------------------------------------|---|
| <b>Розділ 7. Програмні результати навчання</b> |                                     |   |
| 7.1.   | Програмні результати навчання (ПРН) | <p><i>ПР1.</i> Здійснювати пошук, опрацювання та аналіз професійно важливих знань із різних джерел із використанням сучасних інформаційно-комунікаційних технологій.</p> <p><i>ПР2.</i> Уміти організувати та проводити психологічне дослідження із застосуванням валідних та надійних методів і методик.</p> <p><i>ПР3.</i> Узагальнювати емпіричні дані та формулювати теоретичні висновки.</p> <p><i>ПР4.</i> Здійснювати психологічне прогнозування щодо розвитку особистості, груп, організацій, а також індивідуальної та групової успішності в різних умовах діяльності.</p> <p><i>ПР5.</i> Розробляти програми психологічних інтервенцій (тренінг, консультування, психокорекція тощо), провадити їх в індивідуальній та груповій роботі, оцінювати якість.</p> <p><i>ПР6.</i> Розробляти просвітницькі матеріали та освітні програми, впроваджувати їх, отримувати зворотній зв'язок, оцінювати якість.</p> <p><i>ПР7.</i> Доступно і аргументовано представляти результати досліджень у письмовій та усній формах, брати участь у фахових дискусіях.</p> <p><i>ПР8.</i> Оцінювати ступінь складності завдань діяльності та приймати рішення про звернення за допомогою або підвищення кваліфікації.</p> <p><i>ПР9.</i> Вирішувати етичні дилеми з опорою на норми закону, етичні принципи та загальнолюдські цінності.</p> <p><i>ПР10.</i> Здійснювати аналітичний пошук відповідної до сформульованої проблеми наукової інформації та оцінювати її за критеріями адекватності.</p> <p><i>ПР11.</i> Здійснювати адаптацію та модифікацію існуючих наукових підходів і методів до конкретних ситуацій професійної діяльності.</p> <p><i>ПР12.</i> Здійснювати інженерно-психологічну оцінку ризиків зриву операторської діяльності в штатних, особливих та екстремальних ситуаціях експлуатації складних технічних систем.</p> <p><i>ПР13.</i> Уміти організувати та проводити виробничі психологічні дослідження, пов'язані</p> |



|  |                                   |  |
|--|-----------------------------------|--|
|  |                                   | <p>з оцінкою людського фактору.</p> <p><i>ПП14.</i> Розробляти та впроваджувати програми психологічної підготовки персоналу до діяльності в особливих ситуаціях.</p> <p><i>ПП15.</i> Розробляти психологічні компоненти комплексних програм роботи з людським фактором у сфері експлуатації складної техніки та на техногенно-небезпечних виробництвах.</p> <p><i>ПП16.</i> Інтегрувати іноземно-мовну фахову лексику та традицію застосування категоріального апарату психологічної науки в психологічні моделі та технології, які можуть бути використані у співпраці з зарубіжними фахівцями в світових практиках авіаційної та інших галузей, де має місце міжнародна регламентація роботи з людським фактором.</p> <p><i>ПП17.</i> Диференціювати типи екстремальних ситуацій і форми поведінки людей в цих ситуаціях, прогнозувати можливі наслідки впливу певних екстремальних чинників на людину.</p> <p><i>ПП18.</i> Використовувати основні методи (методики) психологічної діагностики та психологічної допомоги при розладах, пов'язаних з професійним стресом.</p> <p><i>ПП19.</i> Складати програми діагностичних обстежень та психокорекційної (психотерапевтичної) роботи з наслідками екстремальних ситуацій.</p> |
| <b>Розділ 8. Ресурсне забезпечення реалізації програми</b> |                                   |  |
| 8.1.   | Кадрове забезпечення              | До викладання дисциплін залучені науково-педагогічні працівники, які мають науковий ступінь та/або вчене звання за профілем, що відповідає освітній програмі, є провідними фахівцями у відповідній галузі, мають необхідний стаж наукової та педагогічної роботи. До освітнього процесу залучаються провідні фахівці-практики. Науково-педагогічні працівники систематично підвищують свою кваліфікацію, проходять стажування.   |
| 8.2.   | Матеріально-технічне забезпечення | Для забезпечення навчального процесу, наукової, методичної, творчої діяльності студентів є необхідна матеріальна база та належне технічне забезпечення: спеціалізовані   |



|   |  |   |
|---|--|---|
|   |  | кабінети для проведення тренінгової та консультативної роботи, лекційні аудиторії, оснащені сучасним мультимедійним обладнанням, комп'ютерні лабораторії з відкритим доступом мережі Інтернет.  |
| 8.3                                     | Інформаційне та навчально-методичне забезпечення | Офіційний веб-сайт НАУ: <a href="http://nau.edu.ua/">http://nau.edu.ua/</a><br>Репозитарій НАУ: <a href="http://er.nau.edu.ua/">http://er.nau.edu.ua/</a><br>Офіційний сайт кафедри: <a href="http://ino.nau.edu.ua/">http://ino.nau.edu.ua/</a><br>Заняття проводяться із використанням сучасного обладнання, в т.ч. мультимедійного, а також прикладного програмного забезпечення, віртуального освітнього середовища НАУ.<br>Наявність навчально-методичного комплексу – сукупність нормативних та навчально-методичних матеріалів в паперовій та/або електронній формах, необхідних і достатніх для ефективного виконання студентами робочої програми дисципліни, передбаченої робочим навчальним планом підготовки студентів освітнього ступеня «магістр». |
| <b>Розділ 9. Академічна мобільність</b> |  |   |
| 9.1.                                    | Національна кредитна мобільність                 | На основі двосторонніх договорів між Національним авіаційним університетом та іншими закладами освіти України.  |
| 9.2.                                    | Міжнародна кредитна мобільність                  | Забезпечення мобільності у рамках програми співробітництва з зарубіжними університетами партнерами; забезпечення мобільності за індивідуальною ініціативою.   |
| 9.3.                                    | Навчання іноземних здобувачів вищої освіти       | Створення належних умов для забезпечення вимог навчального процесу з іноземними здобувачами вищої освіти.   |

|   |   |                |                                       |
|---|---|----------------|---------------------------------------|
|  | Система менеджменту якості.<br><b>ОСВІТНЬО-ПРОФЕСІЙНА ПРОГРАМА</b><br><b>ПСИХОЛОГІЯ ЕКСТРЕМАЛЬНИХ І</b><br><b>КРИЗОВИХ СИТУАЦІЙ</b><br>Другого (магістерського) рівня<br>Спеціальності 053 Психологія | Шифр документа | СМЯ НАУ ОПП<br>17.03 (06) – 02 – 2021 |
|   |   | Стор. 12 із 19 |                                       |

## 2. Перелік компонент освітньо-професійної програми та їх логічна послідовність

### 2.1. Перелік компонент

| Код н/д  | Компоненти освітньо-професійної програми (навчальні дисципліни, курсові проекти (роботи), практики, кваліфікаційна робота) | Кількість кредитів        | Форма підсумкового контролю | Семестр |
|--|--|---------------------------|-----------------------------|---------|
| 1  | 2  | 3                         | 4                           | 5       |
| <b>Обов'язкові компоненти</b>                  |  |                           |                             |         |
| ОК1.   | Актуальні проблеми наукового пізнання у галузі соціальних та поведінкових наук   | 3,5                       | екзамен                     | 1       |
| ОК2.   | Ділова іноземна мова   | 3,5                       | екзамен                     | 2       |
| ОК3.   | Методологія прикладних досліджень у сфері психології екстремальних і кризових ситуацій                                     | 3,5                       | залік                       | 1       |
| ОК4.   | Теоретико-методологічні засади психологічного супроводу ризиконебезпечної діяльності (в т.ч.                               | 4                         | екзамен                     | 1       |
| ОК5.   | Теорія і практика управління конфліктами у професійному середовищі   | 3,5                       | екзамен                     | 1       |
| ОК6.   | Психологія професійного ризику   | 3,5                       | залік                       | 1       |
| ОК7.   | Психологія кризового менеджменту та організації праці в надзвичайних ситуаціях   | 6                         | екзамен                     | 2       |
| ОК8.   | Актуальні проблеми психодіагностики у виробничих дослідженнях (в т.ч. курсова робота)                                      | 7                         | екзамен                     | 2       |
| ОК9.   | Науково-дослідна практика у сфері психології екстремальних і кризових ситуацій   | 4,5                       | залік                       | 2       |
| ОК10.  | Переддипломна практика   | 6                         | залік                       | 3       |
| ОК11.  | Атестаційний екзамен   | 1,5                       | екзамен                     | 3       |
| ОК12.  | Кваліфікаційна робота  | 19,5                      | захист                      | 3       |
| <b>Загальний обсяг обов'язкових компонент:</b> |  | <b>66,0 кредитів ЄКТС</b> |                             |         |



Система менеджменту якості.  
ОСВІТНЬО-ПРОФЕСІЙНА ПРОГРАМА  
ПСИХОЛОГІЯ ЕКСТРЕМАЛЬНИХ І  
КРИЗОВИХ СИТУАЦІЙ  
Другого (магістерського) рівня  
Спеціальності 053 Психологія

Шифр  
документа

СМЯ НАУ ОПП  
17.03 (06) – 02 – 2021

Стор. 13 із 19

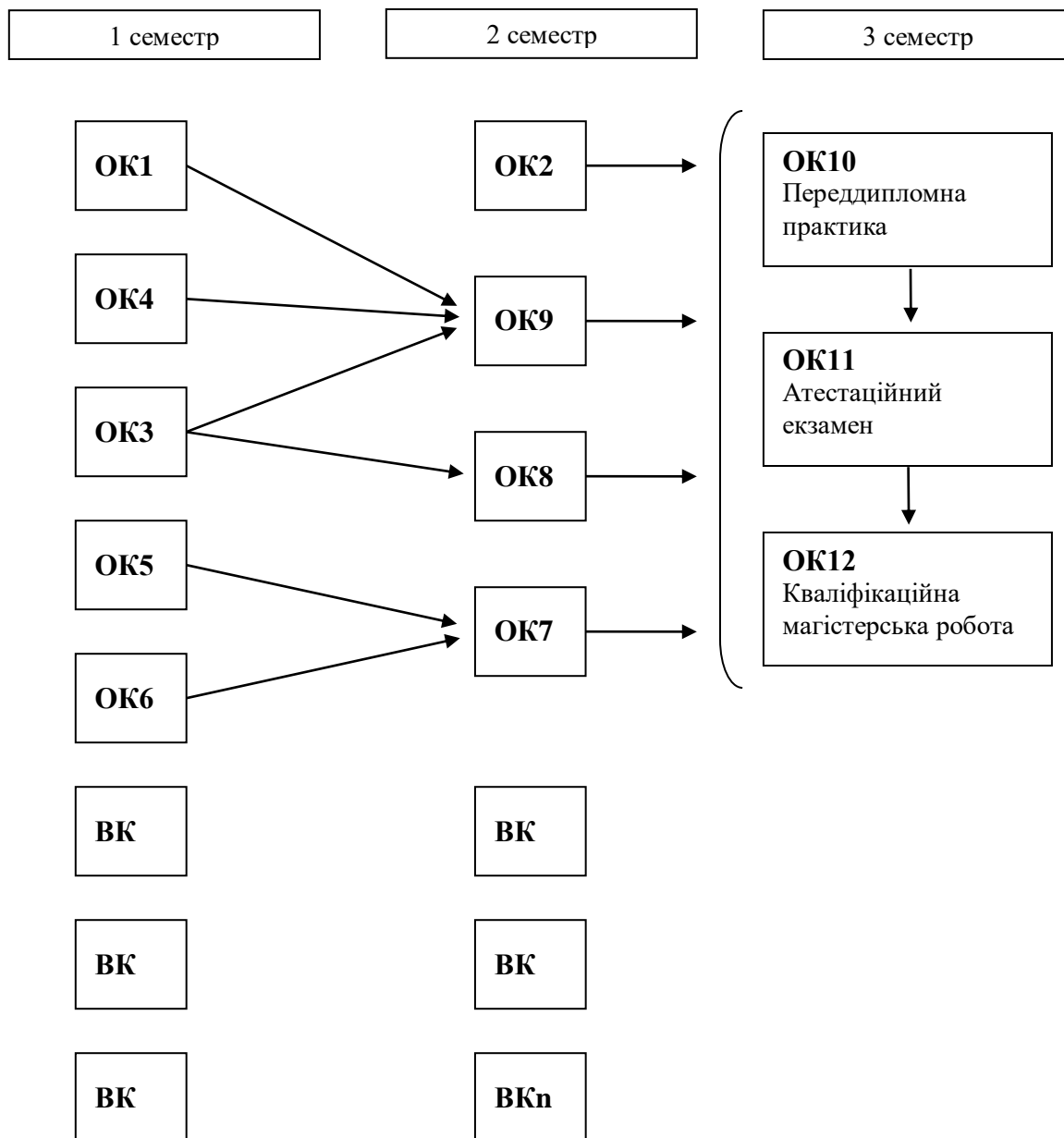
### Вибіркові компоненти\*


|  |              |                           |  |  |
|--|--------------|---------------------------|--|--|
| ВК1  | Дисципліна 1 |                           |  |  |
| ВК2  | Дисципліна 2 |                           |  |  |
| ...  | ...          |                           |  |  |
| ВКп  | Дисципліна п |                           |  |  |
| <b>Загальний обсяг вибірових компонент:</b>          |              | <b>24,0 кредитів ЄКТС</b> |  |  |
| <b>Загальний обсяг освітньо-професійної програми</b> |              | <b>90,0 кредитів ЄКТС</b> |  |  |

*\*Реалізація права здобувачів вищої освіти на вільний вибір навчальних дисциплін та створення індивідуальної освітньої траєкторії регламентується Законом України «Про вищу освіту» та внутрішніми нормативними актами НАУ. Вибіркові компоненти обираються здобувачами вищої освіти із каталогів рекомендованих та альтернативних вибірових дисциплін.*



## 2.2. Структурно-логічна схема освітньо-професійної програми



|   |  |                |                                       |
|---|--|----------------|---------------------------------------|
|  | <p>Система менеджменту якості.<br/>ОСВІТНЬО-ПРОФЕСІЙНА ПРОГРАМА<br/>ПСИХОЛОГІЯ ЕКСТРЕМАЛЬНИХ І<br/>КРИЗОВИХ СИТУАЦІЙ<br/>Другого (магістерського) рівня<br/>Спеціальності 053 Психологія</p> | Шифр документа | СМЯ НАУ ОПП<br>17.03 (06) – 02 – 2021 |
|   |  | Стор. 15 із 19 |                                       |

### 3. Форма атестації здобувачів вищої освіти

|   |   |
|---|---|
| Форми атестації здобувачів вищої освіти | Атестація здійснюється у формі: публічного захисту (демонстрації) кваліфікаційної роботи та атестаційного екзамену.   |
| Вимоги до атестаційного екзамену        | Атестаційний екзамен за спеціальністю повинен перевіряти досягнення результатів навчання, визначених Стандартом вищої освіти зі спеціальності 053 Психологія та освітньою програмою.  |
| Вимоги до кваліфікаційної роботи        | Кваліфікаційна робота повинна передбачати розв'язання складної спеціалізованої задачі чи практичної проблеми у сфері психології, що передбачає застосування основних психологічних теорій та методів та характеризуються комплексністю і невизначеністю умов. У кваліфікаційній роботі не може бути академічного плагіату, фальсифікації та фабрикації.<br>Кваліфікаційна робота має бути оприлюднена на офіційному сайті або в репозиторії закладу вищої освіти. |



**4. Матриця відповідності програмних компетентностей  
компонентам освітньо-професійної програми**

| Компетент-<br>ності | Компоненти ОПП |     |     |     |     |     |     |     |     |      |      |      |     |     |     |     |
|---------------------|----------------|-----|-----|-----|-----|-----|-----|-----|-----|------|------|------|-----|-----|-----|-----|
|                     | ОК1            | ОК2 | ОК3 | ОК4 | ОК5 | ОК6 | ОК7 | ОК8 | ОК9 | ОК10 | ОК11 | ОК12 | ВК1 | ВК2 | ... | ВКn |
| ІК                  | +              | +   | +   | +   | +   | +   | +   | +   | +   | +    | +    | +    |     |     |     |     |
| ЗК1                 |                |     | +   | +   | +   | +   | +   | +   | +   | +    | +    | +    |     |     |     |     |
| ЗК2                 | +              |     | +   |     |     |     |     | +   | +   |      |      | +    |     |     |     |     |
| ЗК3                 | +              |     | +   | +   |     |     |     | +   | +   |      |      |      |     |     |     |     |
| ЗК4                 |                |     | +   | +   | +   | +   | +   | +   | +   | +    |      | +    |     |     |     |     |
| ЗК5                 |                |     |     |     | +   |     | +   |     |     | +    |      |      |     |     |     |     |
| ЗК6                 |                |     | +   | +   | +   | +   | +   | +   | +   | +    |      |      |     |     |     |     |
| ЗК7                 |                |     |     | +   | +   |     | +   | +   |     |      |      | +    |     |     |     |     |
| ЗК8                 | +              |     | +   | +   | +   |     | +   |     | +   | +    |      |      |     |     |     |     |
| ЗК9                 |                |     |     |     | +   | +   | +   |     | +   | +    |      |      |     |     |     |     |
| ЗК10                |                | +   |     |     |     |     |     |     |     |      |      |      |     |     |     |     |
| ФК1                 | +              |     | +   | +   | +   | +   | +   | +   | +   |      |      | +    |     |     |     |     |
| ФК2                 | +              |     | +   |     |     |     |     | +   | +   |      |      | +    |     |     |     |     |
| ФК3                 |                |     | +   | +   |     |     |     | +   | +   |      | +    | +    |     |     |     |     |
| ФК4                 |                |     |     | +   | +   | +   | +   | +   |     | +    |      |      |     |     |     |     |
| ФК5                 |                |     |     | +   | +   | +   | +   |     |     | +    | +    |      |     |     |     |     |
| ФК6                 | +              | +   |     | +   | +   | +   | +   | +   | +   | +    |      |      |     |     |     |     |
| ФК7                 |                |     | +   | +   | +   | +   | +   | +   | +   | +    |      |      |     |     |     |     |
| ФК8                 |                |     | +   | +   | +   | +   | +   | +   | +   | +    | +    | +    |     |     |     |     |
| ФК9                 |                |     | +   | +   | +   | +   | +   | +   | +   | +    |      |      |     |     |     |     |
| ФК10                |                |     |     | +   | +   | +   | +   | +   |     | +    |      |      |     |     |     |     |
| ФК11                |                |     |     | +   | +   | +   | +   |     |     | +    |      |      |     |     |     |     |
| ФК12                |                |     |     | +   |     | +   |     | +   | +   |      | +    |      |     |     |     |     |
| ФК13                |                |     | +   | +   |     | +   | +   |     | +   | +    | +    |      |     |     |     |     |
| ФК14                |                |     | +   | +   | +   | +   | +   | +   | +   | +    | +    | +    |     |     |     |     |
| ФК15                |                |     |     | +   | +   |     | +   |     |     | +    |      |      |     |     |     |     |





**5. Матриця забезпечення програмних результатів навчання (ПРН)  
 відповідними компонентами освітньо-професійної програми**

| Прогр.<br>рез-ти<br>навчання | Компоненти ОПП |     |     |     |     |     |     |     |     |      |      |      |     |     |     |     |
|------------------------------|----------------|-----|-----|-----|-----|-----|-----|-----|-----|------|------|------|-----|-----|-----|-----|
|                              | ОК1            | ОК2 | ОК3 | ОК4 | ОК5 | ОК6 | ОК7 | ОК8 | ОК9 | ОК10 | ОК11 | ОК12 | ВК1 | ВК2 | ... | ВКп |
| ПР1                          | +              | +   | +   | +   | +   | +   | +   | +   | +   | +    | +    | +    |     |     |     |     |
| ПР2                          | +              |     | +   | +   |     | +   | +   | +   | +   | +    | +    | +    |     |     |     |     |
| ПР3                          | +              |     | +   | +   | +   | +   | +   | +   | +   | +    | +    | +    |     |     |     |     |
| ПР4                          |                |     | +   | +   | +   | +   | +   | +   | +   | +    | +    | +    |     |     |     |     |
| ПР5                          |                |     |     | +   | +   | +   | +   |     |     | +    | +    |      |     |     |     |     |
| ПР6                          |                |     | +   | +   | +   | +   | +   | +   | +   | +    | +    |      |     |     |     |     |
| ПР7                          |                | +   | +   |     |     |     |     |     | +   | +    | +    | +    |     |     |     |     |
| ПР8                          |                |     | +   | +   | +   | +   | +   | +   |     | +    | +    |      |     |     |     |     |
| ПР9                          |                |     | +   | +   |     |     | +   | +   |     | +    | +    |      |     |     |     |     |
| ПР10                         | +              | +   | +   | +   | +   | +   | +   | +   | +   | +    | +    | +    |     |     |     |     |
| ПР11                         |                |     | +   | +   | +   | +   | +   | +   | +   | +    | +    | +    |     |     |     |     |
| ПР12                         |                |     | +   | +   |     | +   |     | +   |     |      | +    |      |     |     |     |     |
| ПР13                         |                |     | +   | +   |     | +   |     | +   | +   |      | +    |      |     |     |     |     |
| ПР14                         |                |     | +   | +   |     | +   | +   |     | +   | +    | +    |      |     |     |     |     |
| ПР15                         |                |     |     | +   |     | +   | +   | +   | +   | +    | +    | +    |     |     |     |     |
| ПР16                         |                | +   | +   | +   |     |     |     |     |     |      |      | +    |     |     |     |     |
| ПР17                         |                |     | +   | +   |     | +   | +   |     |     | +    | +    |      |     |     |     |     |
| ПР18                         |                |     |     | +   | +   | +   | +   | +   | +   | +    | +    |      |     |     |     |     |
| ПР19                         |                |     | +   | +   |     | +   | +   | +   | +   | +    | +    |      |     |     |     |     |





## РЕЦЕНЗІЯ-ВІДГУК

на освітньо-професійну програму «Психологія екстремальних і кризових ситуацій» другого (магістерського) рівня вищої освіти галузі знань 05 «Соціальні та поведінкові науки» спеціальності 053 «Психологія», розроблену у Національному авіаційному університеті

Освітньо-професійна програма «Психологія екстремальних і кризових ситуацій» спеціальності 053 «Психологія» галузі знань 05 «Соціальні та поведінкові науки», яка розроблена Національним авіаційним університетом, цілком відповідає існуючому суспільному запиту та реальній ситуації на ринку праці в Україні. Вона також у повній мірі відповідає чинному Стандарту вищої освіти за спеціальністю 053 «Психологія» для другого (магістерського) рівня вищої освіти, затвердженого Наказом МОН України від 24 квітня 2019 року № 564.

Даний, оновлений варіант освітньо-професійної програми вдало поєднує увагу до різних актуальних аспектів підготовки високопрофесійних психологів, здатних розв'язувати наукові та практичні завдання, пов'язані з життєдіяльністю людини в умовах підвищених психологічних навантажень, в тому числі завдання психологічної підготовки у ризиконебезпечних професіях, подолання складних життєвих ситуацій, відновлення індивідуальної психологічної стійкості, а також забезпечення функціонування сучасних соціотехнічних систем різного призначення з точки зору ризиків та проявів людського фактору.

Перелік, обсяг та послідовність вивчення навчальних дисциплін цілком відповідають Структурно-логічній схемі підготовки здобувачів вищої освіти за спеціальністю 053 «Психологія» магістерського рівня вищої освіти та сучасному рівню наукових знань у галузі психології, коректно враховуючи специфіку спрямованості освітньо-професійної програми «Психологія екстремальних та кризових ситуацій». Вимоги до змісту та реалізації компетентнісного підходу ОПП створюють належні умови для всебічного розвитку особистості здобувача.

Освітньо-професійна програма «Психологія екстремальних та кризових ситуацій» підготовки магістрів у Національному авіаційному університеті відповідає сучасному рівню розвитку науки та практики освітньої діяльності, що дозволяє рекомендувати цю програму для підготовки здобувачів вищої освіти на другому (магістерському) рівні за спеціальністю 053 «Психологія» галузі знань 05 «Соціальні та поведінкові науки».

Начальник гуманітарного інституту Національного університету оборони України імені Івана Черняхівського, заслужений працівник освіти України, доктор психологічних наук, професор



Василь ОСЬОДЛО

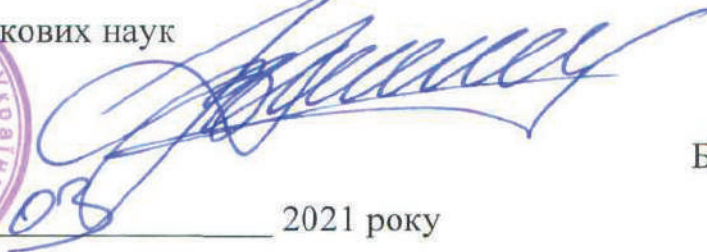
“ 15 ” 03 2021 року

Підпис Осьодла Василя Ілліча завіряю:

Начальник адміністративно управління

Національного університету оборони України імені Івана Черняхівського

кандидат військових наук



Богдан БІЛЯВСЬКИЙ

2021 року

№ \_\_\_\_\_  
На № \_\_\_\_\_

## ВІДГУК

на освітньо-професійну програму  
«Психологія екстремальних і кризових ситуацій»  
другого (магістерського) рівня вищої освіти спеціальності 053 «Психологія»  
галузі знань 05 «Соціальні та поведінкові науки»,  
розроблену у Національному авіаційному університеті

Як засвідчує виробничий досвід, робота з людським фактором вимагає ґрунтовної уваги до психологічних аспектів професійної надійності та ефективності персоналу. На виробництвах, пов'язаних з техногенними небезпеками, складними умовами праці та високою ціною людської помилки особливе значення набувають вимоги до рівня технологічної дисципліни, функціонального стану працівників та їх готовності самостійно та у складі команд діяти в складних умовах. Цим обумовлюється система вимог до фахових психологів, підготовлених працювати на таких виробництвах. Вони повинні володіти широким набором багатьох професійних компетентностей, формування яких є складною задачею для навчального закладу, оскільки вимагає опори на відповідний досвід.

Галузева приналежність Національного авіаційного університету до такої високотехнологічної сфери, як цивільна авіація, з напрацьованим у цій галузі досвідом забезпечення надійності персоналу, подолання екстремальних ситуацій діяльності та запобігання виробничим інцидентам, пов'язаним з людським фактором, роблять для роботодавця привабливим працевлаштування у якості виробничого психолога випускника НАУ, де його навчання за спеціальністю «Психологія» спирається на існуючі світові напрацювання у галузі авіації. Цьому розумінню сприяє той факт, що авіаційні концепції та практики управління людським фактором на сьогодні знайшли широке поширення у сфері енергетики в усьому світі.

Освітньо-професійна програма «Психологія екстремальних і кризових ситуацій» спеціальності 053 «Психологія», розроблена Національним авіаційним університетом, приваблює своєю збалансованістю та логічністю, а також спрямованістю на комплекс ділянок роботи з людським фактором, важливих в умовах виробництва з підвищеним рівнем техногенної небезпеки. Важливою перевагою даної ОПП є її спрямованість на формування компетентностей, пов'язаних з завданнями виробничих досліджень, корекції психологічних станів персоналу, психологічного супроводу кризового менеджменту.

В цілому, розроблена в Національному авіаційному університеті освітньо-професійна програма «Психологія екстремальних та кризових ситуацій» спеціальності 053 «Психологія» забезпечує підготовку фахівців, які будуть конкурентоздатними на вітчизняному ринку праці.

Директор з управління персоналом



Д.М. Сороченко

УВ ТОВ "Оператор ГТС України"  
№ТОВВИХ-21-3063 від  
15.03.2021

